

15

OTRA CIUDAD

juan carlos rico

MUSEO
1982-2011. S
Espacio Jazeros
objeto

ARTÍCULOS Y CONFERENCIAS

OTRA CIUDAD

JUAN CARLOS RICO



ARTÍCULOS Y CONFERENCIAS

©Juan Carlos Rico

©Cubierta. StudioPo.www.studiopo.com
Madrid. Vancouver 2014

JCR21OFFICE Editions 2014

Cerro Perdigones 3. 28224, Pozuelo de Alarcón. 28224, Madrid

Cualquier forma de reproducción. distribución. comunicación pública o transformación de esta obra solo puede ser realizada con la utilización de sus titulares, salvo excepción prevista por la Ley.

INDICE

Antecedentes	8
1. La ciudad como objeto expositivo: otra manera de enseñar la ciudad	9
La aplicación de las técnicas expositivas para enseñar la ciudad	
Esquemas lineales y rotondas. Calles y plazas.	9
El uso integral del espacio: las esculturas útiles de Estocolmo	10
Monumento y centro histórico: mucho en poco espacio.	10
El edificio religioso en una sociedad laica y sus exposiciones internas	10
Dejar ver como se hace una ciudad: abierto por obras.	
Berlín y Vitoria	11
Otras propuestas para recorrerla.....	12
2. La ciudad como soporte y contenedor expositivo	13
La percepción interna y externa: parámetros; el movimiento	13
Ordenar la ciudad y embellecerla: dos conceptos diferentes	14
1. Galerías y rotondas como calles y plazas.	
Las exposiciones urbanas	14
2. Paneles como fachadas. La publicidad y el arte	14
3. Escaparates como vitrinas. El ejemplo de Sevilla	16
El museo técnico fuera de la ciudad. Proyectos de París.....	17
3. El museo sale a la calle	18
¿Hasta dónde llega un museo?	18
<i>Círculo 1º. El tratamiento de la piel y el entorno inmediato</i>	18
<i>2º círculo: el entorno inmediato</i>	19
<i>3º círculo: más lejos</i>	19
Conclusiones: recordando a Francisco I de Medicis y los Uffici	20
Bibliografía	21

OTRA CIUDAD

4º Seminario: Museografía e Arquitetura de Museus
ETSA Madrid
Universidade Lusófona Lisboa
UFRJ. Río de Janeiro

Conferencia inaugural Universidade Federal de Río de Janeiro
29, 10, 2014
Instituto de Arquitectos de Río de Janeiro
30, 10, 2014

En esta tercera parte y tercera sede del Seminario, se me volvió a solicitar la conferencia inaugural, en un principio repitiendo la de Madrid; aunque, posteriormente, se me sugirió dado el interés de la ciudad de Río de Janeiro por el espacio público y acentuado por la próxima celebración en el año 2016 de las olimpiadas; si podría centrarme en la parte de nuestro proyecto relacionada con el paisaje. Esta misma intervención se repitió al día siguiente en el Instituto de Arquitectos de la ciudad.

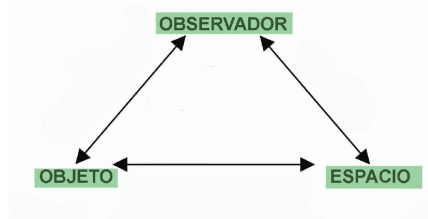
Organice todo nuestro disperso trabajo a lo largo de ya casi tres décadas en tres partes:

- 1.La ciudad como objeto expositivo, en donde se aplicaban todas las experiencias investigadas en los museos, concretamente en la forma de enseñar sus colecciones, para aplicarlas a la ciudad, esta vez entendida como una obra más.
- 2.La ciudad como soporte y contenedor expositivo o, lo que es lo mismo, entendida como una magnífica sala de exposiciones.
- 3.El museo en la calle o dicho de otra forma: ¿hasta dónde llega un museo? En este tercer apartado nos centraríamos en la relación de los museos con el entorno urbano y las enormes posibilidades que se abren en la ciudad para “exponer” sus colecciones.

Antecedentes

Antes de comenzar la exposición, había que explicar los tres principios que han regido nuestro proyecto de investigación, que eran fundamentales para poder entender las directrices elegidas en el desarrollo de las propuestas:

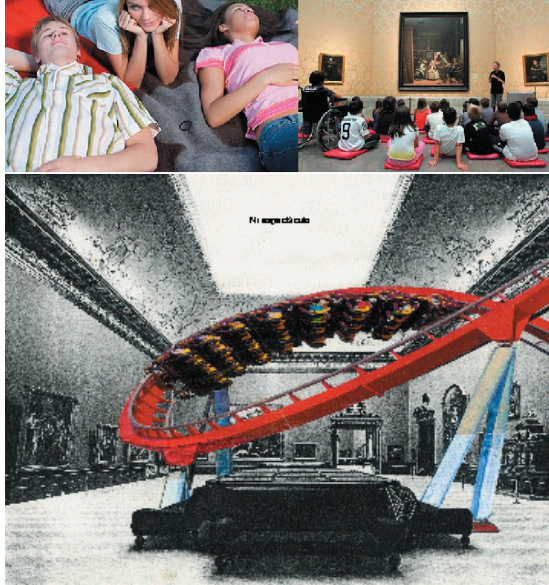
- La célula expositiva. Sea cual sea el “objeto” que vamos a exponer: pintura, palacio o ciudad histórica; hay tres componentes que definen esa actividad: la obra en cuestión, el entorno donde está situada y el espectador que la observa. Si variamos cualquiera de ellas, el resultado es totalmente diferente. Por tanto los principios generales son aplicables a todos los casos posibles.



- El museo como laboratorio del patrimonio cultural. El museo tiene una gran ventaja a la hora de investigar: su flexibilidad y manejabilidad; es un laboratorio donde podemos experimentar todas las propuestas con una cierta eficacia y, luego, trasladarla, con los cambios que sean necesarios, a otros campos del patrimonio cultural.



- Ni aula, ni ocio, ni espectáculo. Los responsables de la “exposición” del patrimonio lo relacionan con el aprendizaje y por tanto el “aula”; los visitantes clasifican su experiencia dentro del ocio; del ocio pasivo, además; y los poderes fácticos, lo empujan hacia el espectáculo con el fin de que sea atractivo para mucha gente y pueda ser rentable. Debemos reflexionar sobre todo ello: la relación de la sociedad con su patrimonio es algo más que otra asignatura del curriculum; exige un cierto interés y esfuerzo que lo convierte en un ocio “activo” y su atracción no debe identificarse con el mero espectáculo.



1.La ciudad como objeto expositivo: otra manera de enseñar la ciudad

Voy a exponer sintéticamente algunos ejemplos singulares de “otras formas de entender, de enseñar y de ver la ciudad.

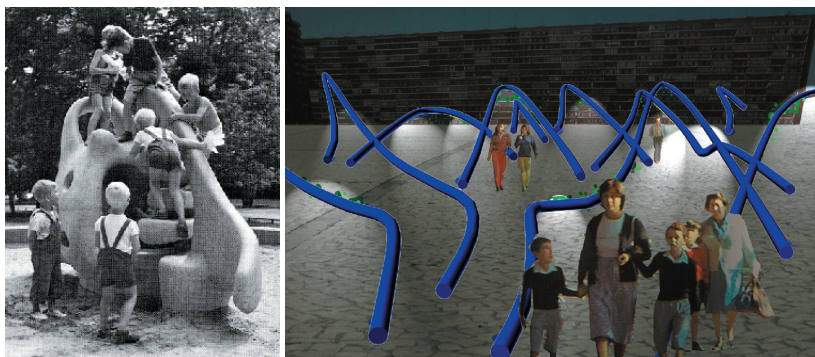
- La aplicación de las técnicas expositivas para enseñar la ciudad. Esquemas lineales y rotondas. Calles y plazas.

Todos los parámetros que simplemente conllevan una variación de escala son perfectamente asimilables, de manera que la lectura de unas obras en galería (esquema lineal) es similar en un espacio interno y en uno externo. Lo mismo ocurre con la disposición radial (esquema en rotonda).



- El uso integral del espacio: las esculturas útiles de Estocolmo

En los años setenta, esta ciudad sueca llevo a sus calles una experiencia muy interesante. La idea era incorporar el diseño / creatividad a todos los elementos urbanos que se fueran a poner en sus calles y plazas, ya que aseguraban, con toda la razón, que nada sería eficaz en el aprendizaje de los jóvenes, si posteriormente en su deambular por la ciudad no encontraban un reflejo de lo que habían escuchado en las aulas. Empezaron con el diseño de los juegos de los niños, en los que unieron a los ingenieros y a los artistas para construyeran estructuras de juego, que a la vez fueran esculturas.



- Monumento y centro histórico: mucho en poco espacio.

Un edificio o una ciudad histórica tienen mucho que ver, en lo que enseñarlo se refiere, con la colección de un museo: es mucha información en muy poco espacio, es decir, muy concentrada. Toda la experiencia puede ser aplicada a la ciudad, aunque en este sentido las instituciones museísticas tampoco lo tienen muy claro, ya que suelen competir sobre quienes tienen más piezas expuestas en sus salas, sin cumplir las reglas de percepción del espacio. Tomemos nota.

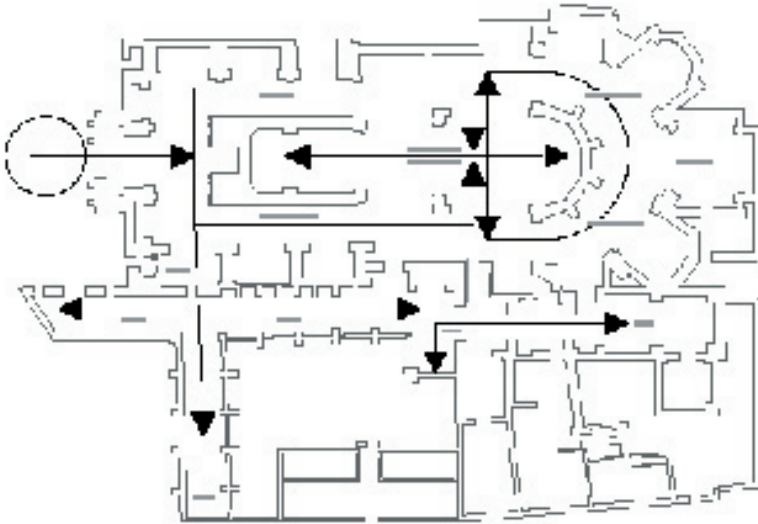
Se han hecho experiencias puntuales en diferentes museos anglosajones a lo largo del siglo XX que pueden darnos alguna clave para seguir trabajando. Se han separado las visitas rápidas (turistas / obras principales), de las visitas de aprendizaje (escolares / visitas sucesivas por temas) y de las profesionales, estableciendo recorridos independientes, estudiando especialmente la colocación de las obras, para hacerlos simultáneos y con las menores interferencias posibles.

- El edificio religioso en una sociedad laica y sus exposiciones internas

Cuando se va a enseñar un edificio religioso se establecen unos parámetros específicos, que no se dan en otras tipologías históricas: por un lado tienen una función / usos muy potentemente organizados (liturgia), y por el otro, la dificultad

de explicarlo en una sociedad predominantemente laica. Todo esto lo fui aprendiendo en contacto con estudios que en Canadá y Holanda se estaban haciendo al respecto, al ser solicitado por la Conferencia Episcopal española para impartir una conferencia al respecto.

Derivado de los anterior, merece hacer una puntualización sobre la complejidad de organizar exposiciones en estos espacios y, más concretamente en las catedrales. Disponer en planta de una galería lineal que contradiga los ejes de la liturgia provoca una contradicción, en la que vence claramente el espacio frente a la exposición que queda sepultada bajo su peso. Siempre he comentado que, en estos casos, el proceso de diseño ha de ser el contrario: adaptar la exposición a la función original.



•Dejar ver como se hace una ciudad: abierto por obras. Berlín y Vitoria

Quien no ha visto en su ciudad mirar con curiosidad a los mayores, entre los resquicios que dejan las vallas de protección las obras de cierta envergadura que se están realizando. ¿Por qué no se las dejamos ver con todas las medidas de seguridad que sean necesarias?

En Berlín, una vez que se eliminó el muro y en la zona intermedia se construyeron todo tipo de infraestructuras, desde edificios a los túneles del tren de alta velocidad, pasando por las nuevas vías del metro y todas las instalaciones urbanas, se construyó un “mirador” dónde además de poder observar el desarrollo de todo

este impresionante complejo, se explicaba detalladamente en una exposición y a través de medios audiovisuales de simulación. Fue el “monumento” más visitado de la ciudad en dicho periodo.



En la ciudad vasca de Vitoria, hace ya casi dos décadas, se comenzaron las obras de sustentación y restauración de Santa María La Vieja, con una novedad: en vez de cerrarla por obras, se mantuvo “abierto por obras”. A través de distintas pasarelas, en grupos de visitantes controlados para su seguridad, se puede recorrer este espacio mientras se aprecian los trabajos de excavación, cimentación, sustentación y restauración. El éxito es absoluto.

Entiendo que es importante que para que los ciudadanos aprecien su patrimonio es necesario que conozcan como se hace y como se conserva.

- Otras propuestas para recorrerla

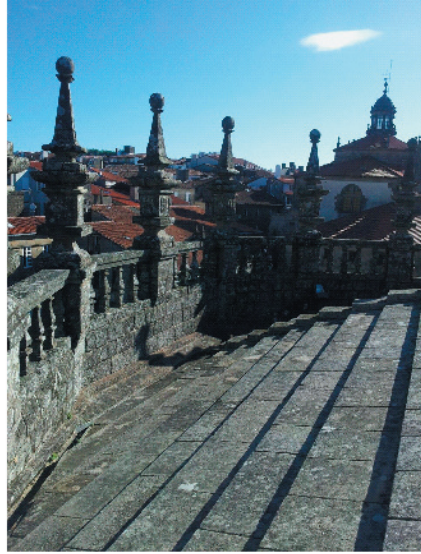
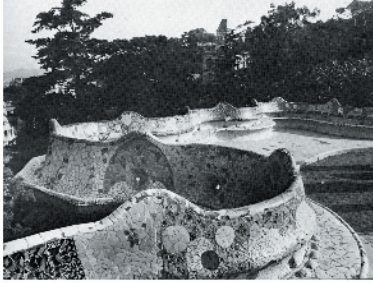
También la manera de enseñar y recorrer una ciudad puede ser objeto de diversas ideas que se alejan de la tradición y que de nuevo están teniendo una gran aprobación de los asistentes. Veamos algunos ejemplos.

Nuevos puntos de vista. Barcelona 92. En el año de las olimpiadas, una de las actividades programadas, consistía en una exposición albergada en cuatro edificios independientes. La solución proponía unirlos por unas pasarelas que, además de convertir la muestra en un circuito cerrado independiente del entorno urbano, recorrían la ciudad superando vías de tráfico y consiguiendo nuevas perspectiva de la ciudad y de sus monumentos.

Cubiertas. Ver la ciudad e incluso un monumento desde sus cubiertas es una experiencia muy aceptada por los visitantes que descubren otros puntos de vista muy diferentes. En Viena incluso, se han construido unas pasarelas que conectan unos edificios con otros.

Juegos y azar. Solo un breve apunte para recordar las muchas propuestas que a lo largo de los últimos años han sugerido responsables y artistas para ir descu-

briendo la ciudad: juegos, azares que marcan las coordenadas del recorrido; circuitos específicos con determinados criterios, etc.



2.La ciudad como soporte y contenedor expositivo

La utilización del espacio urbano como sala de exposiciones. En este segundo grupo de trabajo se pretende analizar las posibilidades que la ciudad tiene como espacio destinado a la exposición. Para ello cuenta con dos elementos: el propio plano horizontal, la superficie disponible y aprovechable, y el plano vertical de los edificios, que pueden suponer un excelente “panel expositivo”. Como comprobaremos hay muchas más opciones que la tradicional ubicación de esculturas en sus plazas, calles o jardines.

- La percepción interna y externa: parámetros; el movimiento

En primer lugar insistir, en que todos aquellos parámetros conocidos en el espacio interior; afectados por un simple cambio de escala, son perfectamente trasladables al espacio exterior. No, así, aquellos cuya característica no tiene que ver con la dimensión espacial: iluminación, conservación, seguridad, etc., no son posible de aplicar en la ciudad o el paisaje sin un cambio de mentalidad en las técnicas expositivas. La iluminación no es controlable, la conservación elimina algunos materiales y, en consecuencia, obras; la seguridad debe recaer directamente sobre el propio objeto, etc.

•Ordenar la ciudad y embellecerla: dos conceptos diferentes

Otra aclaración previa. Hasta el siglo XVIII, se distinguía con claridad la diferencia entre colocar determinados elementos para “organizar” el funcionamiento de la ciudad y la de hacerlo con el fin de “embellecerla” o de “exponerlas” para el ciudadano. Son dos criterios absolutamente que se han perdido en estos dos últimos siglos, con consecuencias importantes.

Si una escultura se coloca en un plaza para que los viandantes disfruten de ella, habrá de pensarse en los espacios de circulación y de visión confortables y seguros para el espectador; si por el contrario su misión es cambiar la percepción de una plaza u ordenar el tráfico, poco importa su correcta visión, ya que su fin no es ese, se ha convertido en un simple hito urbano. En el primer caso importa su calidad artística, en el segundo no tanto y a sí se entendió históricamente. La confusión de estas dos ideas crea situaciones urbanas paradójicas: una escultura que se quiere ver y no se puede; una escultura sin excesiva entidad, que cuenta con un espacio óptimo para disfrutarla.

1. Galerías y rotondas como calles y plazas. Las exposiciones urbanas

Si comentábamos que los parámetros que derivan de la escala no distorsionan todos los criterios expositivos de los museos, es evidente que la ordenación de las obras en calles y plazas, tienen una similitud en las calles y las plazas: calles con esquema lineal e itinerario similar a las galerías; plazas como rotondas con un sistema radial y con itinerarios circulares. Aprovechemos los conocimientos adquiridos en el museo.



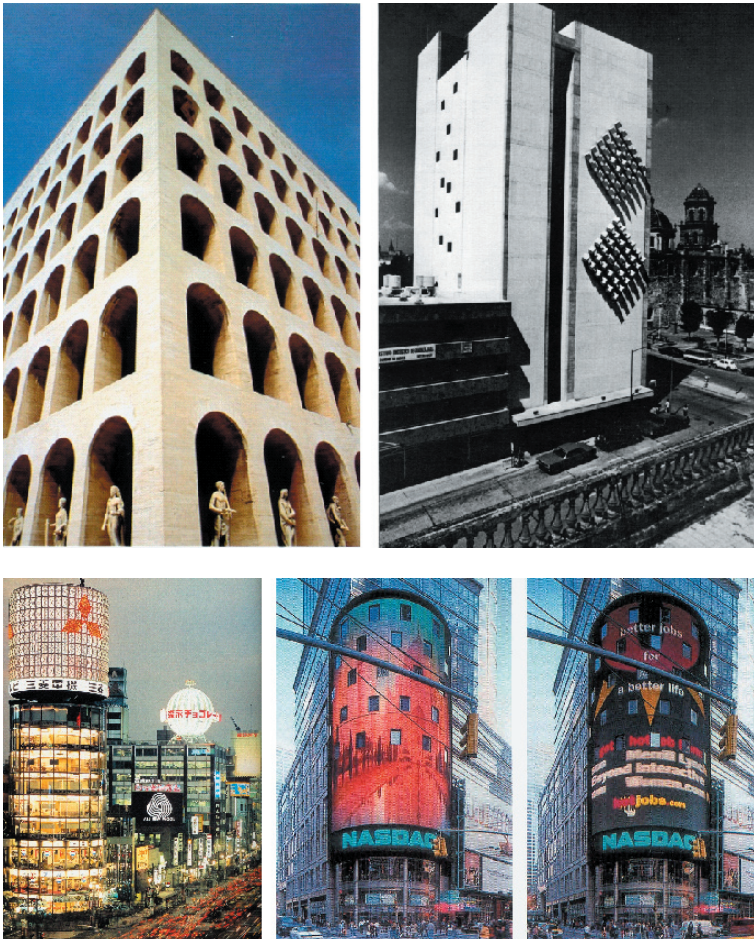
2. Paneles como fachadas. La publicidad y el arte

De la misma manera, los paramentos de la arquitectura ofrecen un soporte inmejorable para muchas opciones expositivas. Si analizamos la historia, su uso ha sido muy frecuente tanto en la cubierta, como coronación del edificio; en la fachada con innumerables tratamientos de materiales, texturas e incluso pintura

y elementos xerografiados, así como para situar todo tipo de información, anuncios e incluso arte; y, por último, en los acceso y atrios de entrada a los edificios.

La publicidad, estas últimas décadas, nos está enseñando muchas cosas interesantes: la información debe ser limitada y estudiada para que pueda ser eficaz; me explico: la acumulación de anuncios aprovechando, no solo todo el paramento, sino incluso la cubierta, ha desembocado en que se acaba "por no ver nada", según afirman responsables del sector. Hay pues que repensar tanto la cantidad como la colocación, si deseamos que sea vista por el viandante.

Tal y como la ciudad ofrece unas grandes posibilidades en su empleo expositivo, los paramentos de los edificios también.



3. Escaparates como vitrinas. El ejemplo de Sevilla

Cuando en el Taller Experimental de Montaje trabajamos la exposición comercial, es decir la destinada a vender, uno de los temas más interesantes y discutidas, fue la relación entre vitrinas en una exposición y los escaparates en una ciudad: en ambos casos predominan los condicionantes de seguridad, la compleja iluminación y derivado de todo ello nos preguntábamos que ocurría con su interpretación formal.

En la exposición uno de los problemas de las vitrinas como soporte, es su importante presencia formal, en muchos casos más potente que la propia obra; sin embargo en la ciudad queda “empotrada” en la fachada, lo que la hace pasar, como elemento supletorio, desapercibido. Tomemos nota de integración tan importante para las exposiciones.

Los estudios de las composiciones interiores de estos espacios cerrados, son muy similares en uno u otro caso, diferenciándose, de nuevo, en la escala.

Los problemas técnicos de la iluminación tales como reflejos del cristal, se mantienen y son difíciles de solucionar en ambos casos.

No obstante en la ciudad, los escaparates comerciales, tienen unas buenas posibilidades para ser aprovechadas por los museos; así lo demuestra la experiencia de la ciudad de Sevilla, en donde varias tiendas se pusieron de acuerdo con un museo y expusieron en sus vitrinas, entre sus artículos de venta, determinadas piezas de la colección relacionadas con ellas.



- El museo técnico fuera de la ciudad. Proyectos de París

Hace más de una década, una alumna francesa, propuso un proyecto de museo para la ciudad de París, en la que separaba todo la parte técnica (almacenes, talleres de restauración, documentación, etc.) de la exposición. A la primera se la llevaba a la periferia de la ciudad en las áreas industriales y, la exposición, la repartía por la ciudad en unos contenedores de cristal climatizados y dotados de seguridad. Disponía, pues, de toda la ciudad para colocar sus obras y llevarlas de un barrio a otro.

En su momento, nos pareció una propuesta utópica, muy sugerente; pero en ningún caso, pensamos que tan solo diez años después, los más importantes museos europeos, iban a plantear, por estrictas necesidades de espacio, esta solución, con la única diferencia de mantener los edificios históricos exclusivamente para la exposición. Me he preguntado como esta nueva organización de los museos, puede afectar al visitante, que verá separadas las funciones de exposición de las técnicas, ahora, que después de muchas dificultades, había empezado a poder acceder a almacenes y talleres.

Muchas veces, la experiencia me ha demostrado, que propuestas experimentales que nos parecen, al ser expuestas en el taller, inviables, el tiempo las transforma, al menos parcialmente, en realidades.



3.El museo sale a la calle

Efectivamente a lo largo de la historia, los museos han utilizado su entorno inmediato, para utilizarlo a su favor. La diferencia es que ahora se plantea algo más directo y sintomático. Podíamos expresarlo, afirmando que las colecciones han decidido, de una manera o de otra, tomar la calle.

- ¿Hasta dónde llega un museo?

Uno de los temas que lleva preocupando mas a determinados profesionales relacionados con el museo es lo que podríamos llamar su área de influencia o quizás mejor dicho la definición de su perímetro; ¿debe este coincidir con el físico? Aunque es un tema que está cobrando últimamente importancia debida al protagonismo que adquiere la institución dentro de la ciudad, ya en periodos anteriores se había planteado.

Podemos afirmar que el proceso se ha acelerado en estas últimas décadas por le preocupación que últimamente adquiere la cultura, el patrimonio y el arte por un lado y por el otro por el interés en llegar más lejos y a más personas. Y de poder buscarlas y encontrarlas fuera del ámbito tradicional (Nuevos museos: diez cambios imprescindibles).

Para mejor tratar el tema creo que se debe dividir en tres círculos concéntricos a modo de la división del uso de los transportes en las ciudades. Entendemos que cada una de estas áreas tiene un problema diferente que resolver y coherentemente una soluciones independientes aunque sea común el fin.

- Círculo primero. El tratamiento de la piel y el entorno inmediato

En esta primera fase se investiga sobre la misión exacta del perímetro físico y conceptual del edificio, o dicho de otra manera: ¿debe ser meramente una respuesta arquitectónica a la frontera del edificio como en cualquier otra tipología, o dado el uso específico ha de poseer otras cualidades relacionadas con su contenido?(Nuevos museos: diez cambios imprescindibles)



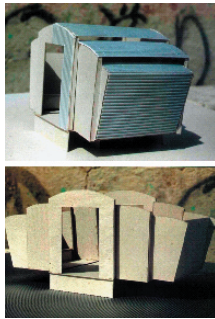
•Círculo segundo: el entorno inmediato

En esta segunda corona circular se trabaja más en ampliar la superficie en que el museo puede trabajar, compartiendo territorio con la ciudad, añadiendo nuevas "salas de exposiciones" a las internas. Las posibilidades que tienen la ciudad como contenedor expositivo y una vez más están prácticamente inutilizadas; de nuevo otro campo inexplorado que debe desarrollar cada institución de acuerdo sus particularidades y programas. (Nuevos museos: diez cambios imprescindibles).

1.Parásitos. El uso de las infraestructuras. Enclaves privilegiados, tomados en un sentido expositivo, es decir lugares donde "circula" mucha gente y pueden mantener las condiciones de conservación y seguridad necesarias para la exhibición.

2.Portátiles. Módulos expositivos portátiles que de una manera continua pudiera a lo largo del tiempo desplazar la colección de uno a otro lugar y crear una exhibición que se mueve como una itinerante cualquiera.

3.Las logias del siglo XXI. Todos los espacios residuales de usos de representación, que quedaron obsoletos en el Renacimiento y se reutilizaron para exponer obras de arte, me parecen un ejemplo importante de seguir y adaptar a las circunstancias actuales.



•Círculo tercero: más lejos

Pero todavía se puede llegar más lejos, prácticamente a cualquier lugar en la misma ciudad o incluso en otra. Estas propuestas exigen proyectos de mayor envergadura en la que se necesita una financiación potente y una serie de medios complementarios para llevarlo a cabo con una cierta eficacia. (Nuevos museos: diez cambios imprescindibles).

Conclusiones: recordando a Francisco I de Medicis y los Ufficii

Cuando yo empecé a estudiar los museos con un cierto detenimiento, en el año 1986, me llamó la atención la actitud de Francisco I de los Medicis en la ciudad de Florencia, que recorría cuatro veces al día (dos de ida, dos de vuelta) el itinerario que separaba su residencia (Palacio Pitti) de su trabajo (Palacio de la gobernación) atravesando el Puente Vecchio y la planta alto de Los Ufficii donde estaba depositada (apoyada en las paredes) toda su colección de arte.

Con acierto, pensó que convertir su paso por el “almacén” en un paseo, mejoraría su deambular diaria. Mando ordenar las obras y fue el comienzo de la galería lineal de exposición.

Deberíamos, ahora, reivindicar el mismo “paseo” por nuestras ciudades, transformarlas igual que Francisco I hizo con su recorrido habitual. Convirtamos los “almacenes” urbanos en agradables itinerarios. Solo así el espacio público será público, solo así el espacio público será nuestro

De caminar a pasear
Ver hacerse la ciudad
Miradas diferentes
Del uso a la belleza
Pongamos arte.
Saquemos los museos a la calle

BIBLIOGRAFÍA ESPECÍFICA

La difícil supervivencia de los museos. Editorial Trea. 2003

El paisajismo del siglo XXI: entre la técnica, la ecología y la plástica. Editorial Si-lex.2004

Nuevos Museos. Diez cambios imprescindibles (JCR21office Editions 2014)
Video presentación https://www.youtube.com/watch?v=r_CiXzOXPDU&feature=youtu.be

La arquitectura como objeto expositivo (JCR21office Editions 2014)

La arquitectura como soporte expositivo (JCR21office Editions 2014)

Los problemas actuales de la arquitectura de museos (JCR21office Editions 2014)

Las exposiciones en los edificios históricos.(JCR21office Editions 2014)

La exposicion en los edificios historicos_La_ensenanza_del_patrimonio_religioso
(JCR21office Editions 2014)

Enseñar el patrimonio. Los profesionales y el visitante. (JCR21office Editions 2014)

JUAN CARLOS RICO

Doctor Arquitecto por la Escuela Técnica Superior de Arquitectura de Madrid, Historiador de Arte por la Facultad de Historia de la Universidad de Salamanca y Sociólogo por la UNED. Conservador de museos

Coordina un equipo multidisciplinar para la investigación del hecho expositivo y su relación con el espacio, que ha quedado reflejado en diversas publicaciones.

De acuerdo con los programas de la Unión Europea, el ICOM (International Council of Museums) y el ILAM (Instituto Latinoamericano de Museos) realiza talleres en diversas universidades Europeas y americanas, de las que además es profesor habitual.

PUBLICACIONES

Ediciones universitarias / Colectivos

Miscelánea museológica: Del Palacio al Museo. Universidad del País Vasco. 1995

Espacios de Arte Contemporáneo: Remedios de Rehabilitación Urbana. Universidad de Zaragoza. 1997

Las Artes Plásticas como ocio. CD ROM. Universidad de Deusto. 2000

Quince miradas sobre los museos. Universidad de Murcia 2002

Cultura, desarrollo y territorio. Edita Xabide 2002

Espacio y experiencias de ocio. Instituto de Ocio. Universidad de Deusto. 2010

Joven museografía. La exposición autoportante. Editorial Trea 2011

Autor

Museos. Arquitectura. Arte I: Los espacios

Expositivos. Editorial Silex. 1994

Museos. Arquitectura. Arte II: El Montaje de Exposiciones. Editorial Silex. 1996.

¿Por qué no vienen a los museos? Historia de un fracaso. Editorial Silex. 2001

La difícil supervivencia de los museos. Editorial Trea. 2003

El paisajismo del siglo XXI: entre la técnica, la ecología y la plástica. Editorial Silex. 2004

Manual práctico de museología, museografía y técnicas expositivas Editorial Silex 2006

La Caja de cristal, un nuevo modelo de museo/ The Cristal Box, a new model of Museum Editorial Trea 2008

Montaje de Exposiciones. Dossier metodológico. Universidad de Cádiz 2011. <http://www.uca.es/web/actividades/atalaya/atalayaproductos/producto42finalantesdeimprimir.pdf>

Editor

Museos. Arquitectura. Arte III: Los Conocimientos Técnicos. Editorial Silex. 1999

La exposición comercial: Tiendas y escaparatismo, stand y ferias, grandes almacenes y superficies. Editorial Trea. 2005

Cómo enseñar el objeto cultural. Editorial Silex 2008

¿Cómo se cuelga un cuadro virtual? Las exposiciones en la era digital
Editorial Trea 2009

La exposición de obras de Arte, reflexiones de una historiadora, un artista y un arquitecto. Editorial Silex 2009

25 años de investigación (1986 – 2011)

Museos: Del templo al laboratorio. La investigación teórica. Editorial Silex 2011

La enseñanza de la museografía: Teorías, métodos y programas.
Editorial Silex 2012

Taller de Montaje de Exposiciones. La experimentación práctica Editorial Silex 2014

Libro 1º: ***Procesos.***

Libro 2º: ***Lecturas Expositivas. Tipologías espaciales. Circulaciones***

Libro 3º: ***Percepción, Soportes. Tratamiento de la piel.***

Nuevos Museos. Diez cambios imprescindibles Editorial Trea 2014

La otra historia de los museos. JCR21office Editions 2014

La arquitectura como objeto expositivo. JCR21office Editions 2014

La arquitectura como soporte expositivo. JCR21office Editions 2014

La arquitectura como contenedor expositivo. JCR21office Editions 2014

Los problemas actuales de la arquitectura de museos JCR21office Editions 2014

Museos de Arte. El enigma del visitante. JCR21office Editions 2014

Museos y utopía: De la evasión a la herramienta de trabajo JCR21office Editions 2014

Museos, la casa... ¿de qué musas? JCR21office Editions 2014

Iberoamerica

Museos como agente del cambio social y desarrollo. Universidad de Federal de Sergipe. Brasil 2008.

¿Un lugar bajo el sol? Los espacios para las prácticas creativas actuales. Revisión y análisis. CEBA. Buenos Aires. Argentina. 2008

La Caja de cristal, un nuevo modelo de museo/ The Cristal Box, a new model of Museum

La percepción espacial en los museos: Una experiencia piloto. INAH. ENCRyM. México. 2013

ARTÍCULOS Y CONFERENCIAS

1. *QUÉ PUEDE HACER LA ARQUITECTURA POR LOS MUSEOS* (JCR21office Editions 2014)

2. *DIFERENCIAS DE LA EXPOSICIÓN DE OBRAS DE ARTE EN LA CULTURA OCCIDENTAL Y LA ORIENTAL* (JCR21office Editions 2014)

3. *LAS EXPOSICIONES EN LOS EDIFICIOS HISTÓRICOS*. (JCR21office Editions 2014)

4. *DE VILLANUEVA A ZAHA HADID*. (JCR21office Editions 2014)

5. *Museos: en busca de una nueva tipología I. ANÁLISIS TEÓRICOS Y METODOLÓGIA*. (JCR21office Editions 2014)

6. *Museos: en busca de una nueva tipología II. LA CAJA DE CRISTAL UN NUEVO MODELO DE MUSEO* .

7. *Museos: en busca de una nueva tipología III. EL TALLER EXPERIMENTAL DE MONTAJE*. (JCR21office Editions 2014)

8. *Museos: en busca de una nueva tipología IV. LAS UNIDADES INTEGRADAS*. (JCR21office Editions 2014)

9. *LA MUSEOGRAFÍA EN LA SOCIEDAD DEL CONOCIMIENTO*. (JCR21office Editions 2014)

10. *LA EXPOSICIÓN COMERCIAL*. (JCR21office Editions 2014)

11. *MUSEOS VIRTUALES, las posibilidades de una nueva tecnología*. (JCR21office Editions 2014)

12. *ENSEÑAR EL PATRIMONIO. Los profesionales y el visitante*. (JCR21office Editions 2014)

13. *PATRIMONIO NATURAL Y PATRIMONIO CULTURAL* (JCR21office Editions 2014)

14. *ARQUITECTURA, ARQUITECTOS Y MUSEOS*. (JCR21office Editions 2014)

15. *OTRA CIUDAD*. (JCR21office Editions 2014)

15

4º Seminario: Museografía e Arquitectura de Museus
ETSA Madrid
Universidad Lusófona Lisboa
UFRJ. Rio de Janeiro

Conferencia inaugural Universidade Federal de Rio de Janeiro
29, 10, 2014
Instituto de Arquitectos de Rio de Janeiro
30, 10, 2014

En esta tercera parte y tercera sede del Seminario, se me volvió a solicitar la conferencia inaugural, en un principio repitiendo la de Madrid; aunque, posteriormente, se me sugirió dado el interés de la ciudad de Rio de Janeiro por el espacio público y acentuado por la próxima celebración en el año 2016 de las olimpiadas; si podría centrarme en la parte de nuestro proyecto relacionada con el paisaje. Esta misma intervención se repitió al día siguiente en el Instituto de Arquitectos de la ciudad.



www.juancarlosrico.com
jcarlosrico21@hotmail.com
<http://jcr21office.blogspot.com.es>
<https://www.facebook.com/JCR21OFFICE>
http://www.linkedin.com/profile/edit?trk=tab_pro